

## Indkomster, forbrug og priser

### Indkomster, forbrug og priser

#### Indkomster, forbrug og priser

Formålet med at beskrive indkomster, forbrug og priser samlet er at give et overblik over befolkningens muligheder for forbrug af varer og tjenester. Der er en tæt sammenhæng mellem disse tre faktorer, og de beskrives derfor også i sammenhæng.

Efter at der er betalt skat giver indkomsterne mulighed for forbrug; Indkomsterne erhverves først og fremmest gennem beskæftigelsen på arbejdsmarkedet.

Skattesystemets indretning medfører en vis omfordeling af indkomsterne, således at forbrugsmulighederne mellem forskellige indkomstgrupper udjævnes i nogen grad.

Endelig spiller prisniveauet og udviklingen i dette - inflationen - en vigtig rolle for indkomsternes købekraft.

### Personindkomster

#### Personindkomster

En partiel analyse af personindkomsterne viser, at de højeste indkomster erhverves af personer, der er:

50 til 54 år gamle  
Født uden for Grønland  
Mænd  
Bosiddende i en by  
I Kommuneqarfik Sermersooq

En tilsvarende analyse viser, at de laveste indkomster erhverves af personer, der er:

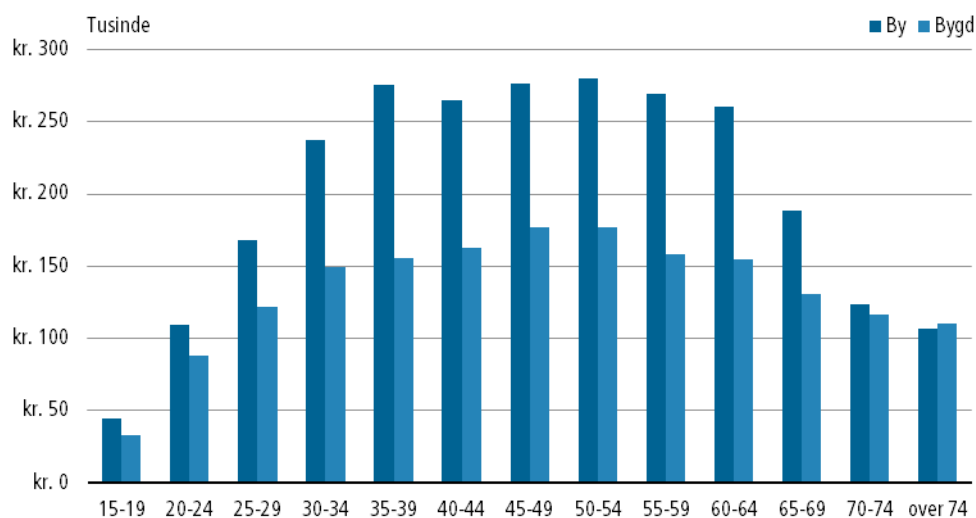
15 til 19 år gamle  
Født i Grønland  
Kvinder  
Bosiddende i en bygd  
I Qaasuitsup Kommunia

#### Geografisk indkomstfordeling

De højeste gennemsnitsindkomster erhverves i Ivittuut distrikt, hvor de demografiske og beskæftigelsesmæssige forhold er meget atypiske i forhold til resten af landet.

I den resterende del af landet er tendensen, at indkomstniveauet er højest i de befolkningsmæssigt største distrikter, mens det er mindre i distrikter med lavere indbyggertal.

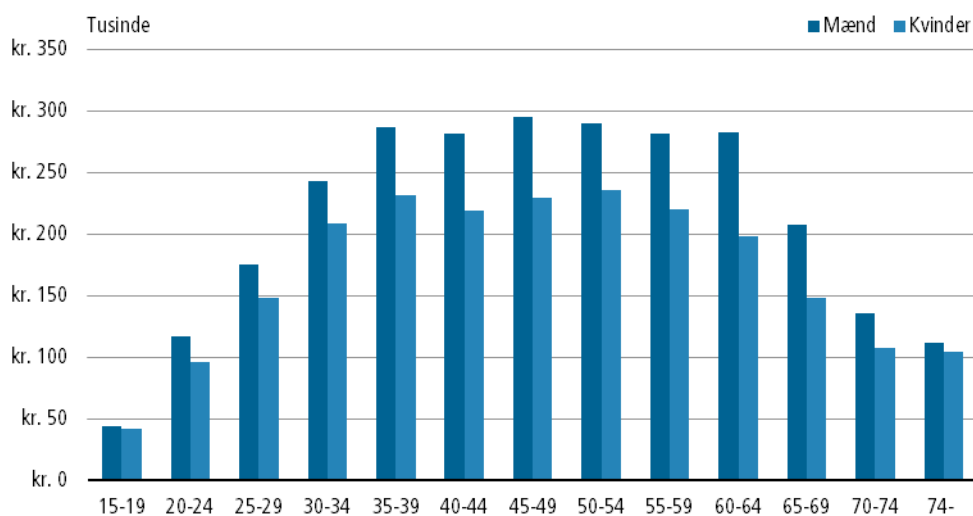
**Figur 1**  
**Gennemsnitlige personlige bruttoindkomster fordelt på distrikter 2010**



<http://bank.stat.gl/indp2>

Kilde: Grønlands Statistik

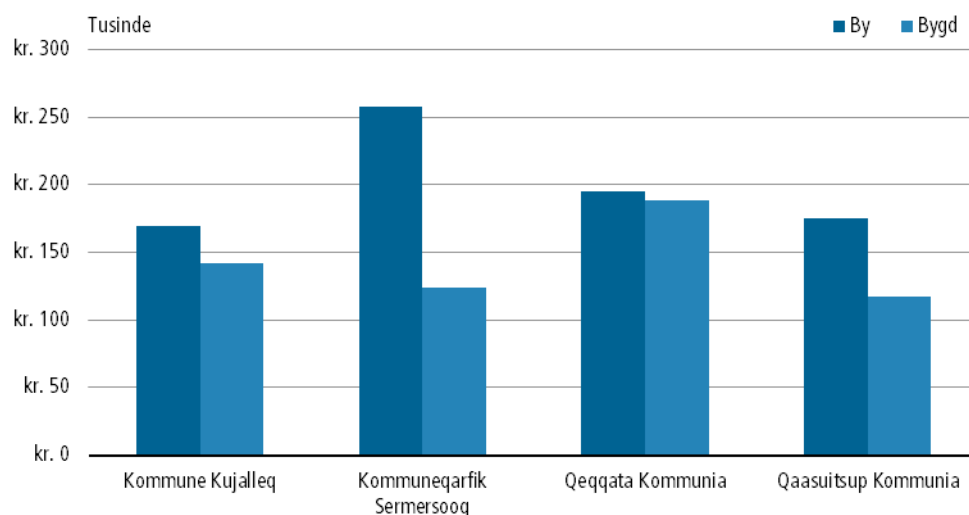
**Figur 2**  
**Vækst i gennemsnitlige personlige bruttoindkomster fordelt på køn 2010**



<http://bank.stat.gl/indp2>

Kilde: Grønlands Statistik

**Figur 3**  
**Gennemsnitlige bruttoindkomster i bygder og byer fordelt på kommuner 2010**



<http://bank.stat.gl/indp1>

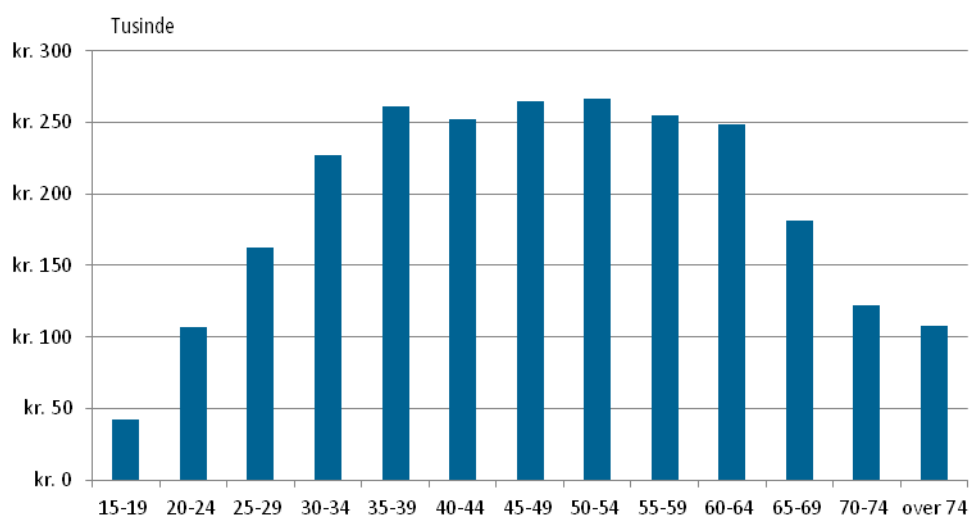
Kilde: Grønlands Statistik

Der er betydelige forskelle i personindkomsterne mellem de fire kommuner. Det højeste indkomstniveau er i Kommuneqarfik Sermersooq, mens det laveste er i Qaasuitsup Kommunia. Forskellen mellem kommunerne er først og fremmest forskelle i gennemsnitsindkomsterne i byerne, mens bygdebefolkningens gennemsnitsindkomster ikke i samme grad afviger geografisk. Bygdeindkomsterne i Qeqqata er dog noget højere end i de øvrige kommuner, hvilket primært skyldes et højt indkomstniveau i Kangerlussuaq.

### Demografisk indkomstfordeling

En opdeling af befolkningens indkomster i aldersintervaller på fem år viser betydelige forskelle i indkomstniveauer mellem forskellige aldersgrupper. Gennemsnitsindkomsterne for disse aldersgrupper giver anledning til en bredere opdeling i tre overordnede aldersgrupper.

**Figur 4**  
Gennemsnitlig personlig bruttoindkomst fordelt på alder 2010



<http://bank.stat.gl/indp1>

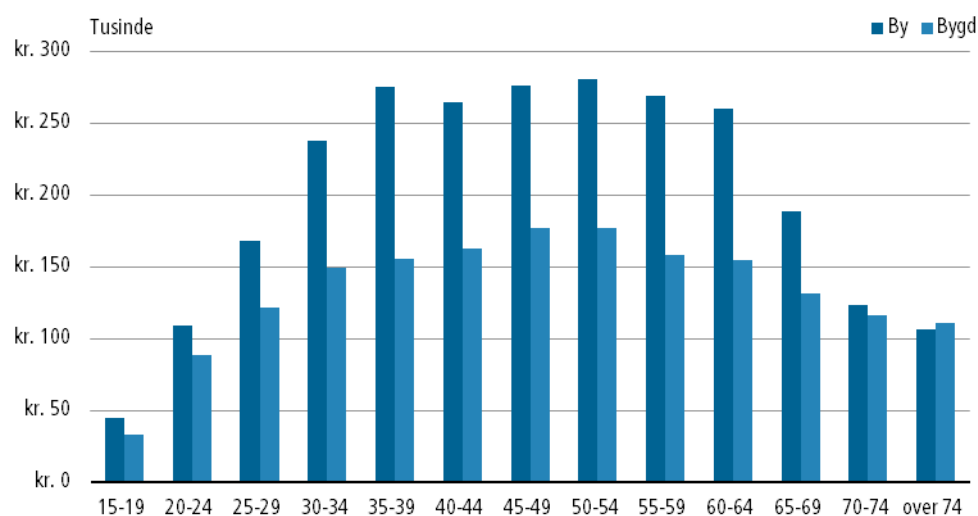
Kilde: Grønlands Statistik

Det er personer i alderen fra 30 til 64 år, der har de højeste gennemsnitsindkomster. Dette skyldes primært, at det er den aldersgruppe, der har den højeste erhvervsfrekvens.

I aldersgruppen 15 til 29 år er gennemsnitsindkomsten stigende med alderen. Det hænger blandt andet sammen med, at andelen af studerende er størst blandt de yngste, og at erhvervsfrekvensen derfor er lav.

Personer over 65 år har forholdsvis lave og meget ensartede indkomster. Det hænger sammen med, at alderspensionen er den eneste indkomst for en stor del af disse personer.

**Figur 5**  
**Gennemsnitlige personlige bruttoindkomster fordelt på alder og bosted 2010**

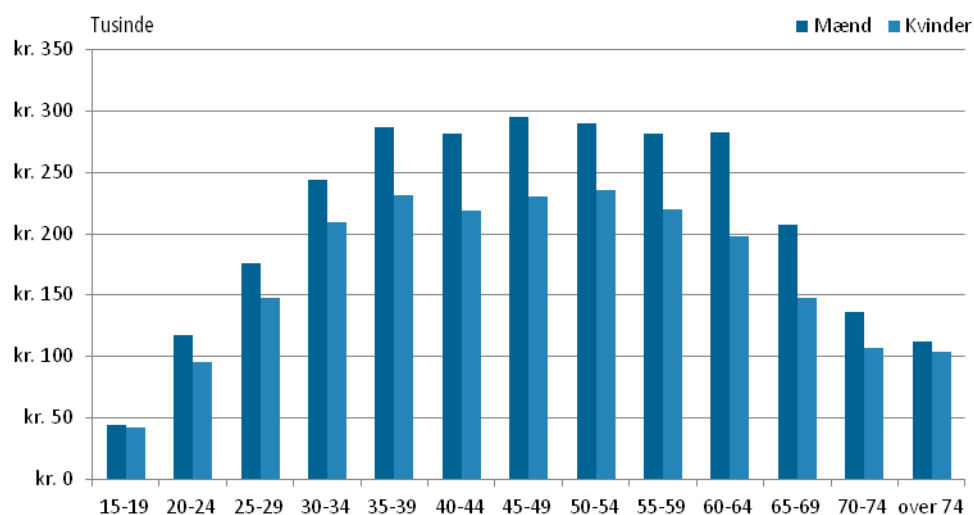


<http://bank.stat.gl/indp1>

Kilde: Grønlands Statistik

De store aldersbetingede indkomstforskelle er primært et fænomen i byerne, mens der i bygderne er en relativ jævn indkomstfordeling blandt de forskellige aldersintervaller. Således er det i de typisk erhvervsaktive aldersgrupper, at man finder de helt store indkomstforskelle mellem byerne og bygderne, mens indkomsterne blandt de yngste aldersgrupper og blandt de ældste aldersgrupper ligger på nogenlunde samme niveauer.

**Figur 6**  
**Gennemsnitlig personlig bruttoindkomst fordelt på alder og køn 2010**



<http://bank.stat.gl/indp1>

Kilde: Grønlands Statistik

Af Tabel 1 fremgår det, at indkomsterne hos mænd var 226.000 kr. i gennemsnit i 2010, mens den tilsvarende hos kvinder lå på 174.000 kr. Mændene havde således en gennemsnitlig indkomst, der var 30 pct. højere end kvindernes gennemsnitlige indkomst.

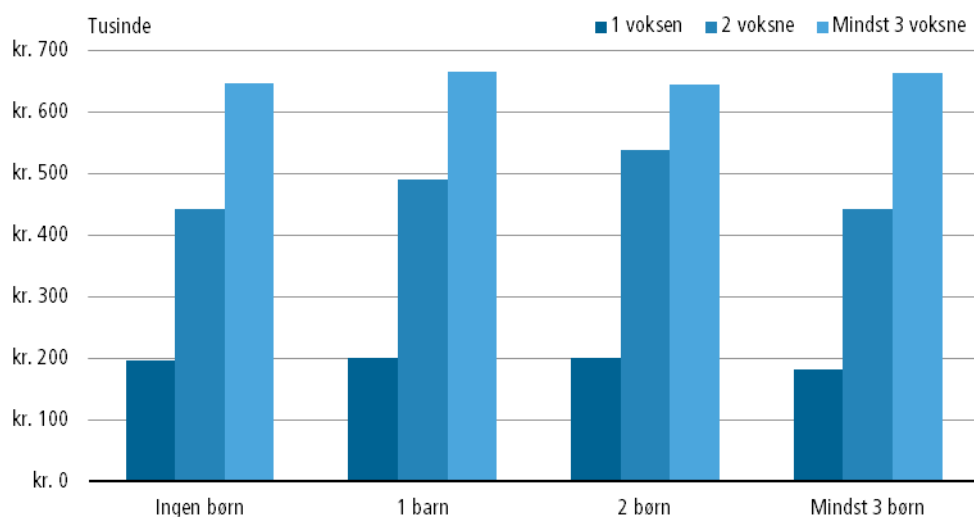
Sammenlignes kønnenes indkomster inden for de enkelte kommuner, fødesteder eller inden for byer og bygder, så gælder det, at mænd i gennemsnit havde højere indkomster end kvinder. Det samme er gældende inden for alle aldersintervaller og i de fleste distrikter – dog er der ingen kønsmæssige indkomstforskelle i enkelte distrikter, der alle er karakteriseret ved generelt lave indkomstniveauer.

## Husstandsindkomster

### Husstandsindkomster

Kommuneqarfik Sermersooq er kommunen med den højeste gennemsnitlige husstandsindkomst. Den laveste gennemsnitlige husstandsindkomst findes i Kommune Kujalleq.

**Figur 1**  
Gennemsnitlige husstandsindkomster 2010



<http://bank.stat.gl/indh1>

Kilde: Grønlands Statistik

## Prisstatistikens grundlag og begrænsninger

### Prisstatistikens grundlag og begrænsninger

I det følgende beskrives det grundlag, som prisstatistikken hviler på og de begrænsninger, der gør, at man som læser bør være forsigtig med tolkningen af tallene.

Ved beregning af prisindekset vægtes ændringerne i et repræsentativt udsnit af varer og tjenester (kaldet en varekurv) til et samlet tal for prisudviklingen. Vægtene er et mål for, hvor meget varerne udgør af husholdningernes samlede forbrugsudgift for en gennemsnitsforbruger. Der kan derfor være store individuelle forskelle mellem de enkelte forbrugere, afhængigt af bl.a. forbrugsmønstret.

Grønlands Statistik beregner to prisindekser: Forbrugerprisindekset og reguleringspristallet.

Forbrugerprisindekset viser udviklingen i priser på varer i markedspriser og er altså inklusive afgifter.

Til brug for regulering af fx huslejer og kontrakter beregner Grønlands Statistik også et reguleringspristal, der er renset for afgifter og subsidier.

Reguleringspristallet er et klarere udtryk for de rent markedsmæssige ændringer i priserne.

## Indkomsternes købekraft

### Indkomsternes købekraft

Befolkningens reelle forbrugsmuligheder kaldes købekraften eller realindkomsten. Forbrugsmulighederne er tæt knyttet til forholdet mellem indkomstniveau og prisniveau.

En stigning i indkomsterne forøger forbrugsmulighederne, mens prisstigninger begrænser mulighederne for forbrug.

Realindkomsten stiger, hvis væksten i indkomsterne er større end væksten i priserne. I det tilfælde siges købekraften at være styrket. Tilsvarende svækkes købekraften, hvis priserne stiger mere end indkomsterne.

For at få et mere overskueligt billede af udviklingen i købekraften beregnes de procentvise ændringer i realindkomsten fra år til år. Disse beregninger fremgår af Oversigt 1.

### Oversigt 1 Udviklingen i realindkomster

	2005	2006	2007	2008	2009	2010
Indkomstindekset <sup>1)</sup> , 2008 = 100	91,4	92,3	93,9	100	103,7	105,4

Forbrugerprisindekset, 2008 = 100	87,9	90,6	93,3	100	103,5	105
Realindkomstindekset, 2008 = 100	104	101,8	100,7	100	100,2	100,3
Årlig ændring (pct.)	-0,6	-2,1	-1,1	-0,7	0,2	0,1

Note: 1) Indkomstindekset er beregnet ud fra de gennemsnitlige bruttoindkomster.

Kilde: Grønlands Statistik

Betragtningerne foretages udelukkende på samfundsniveau og viser altså forbrugsmulighederne for befolkningen som helhed. Forskelle i indkomster, priser og forbrugsmønstre medfører, at der kan være store individuelle forskelle, afhængig af fx erhverv, alder og bopæl.

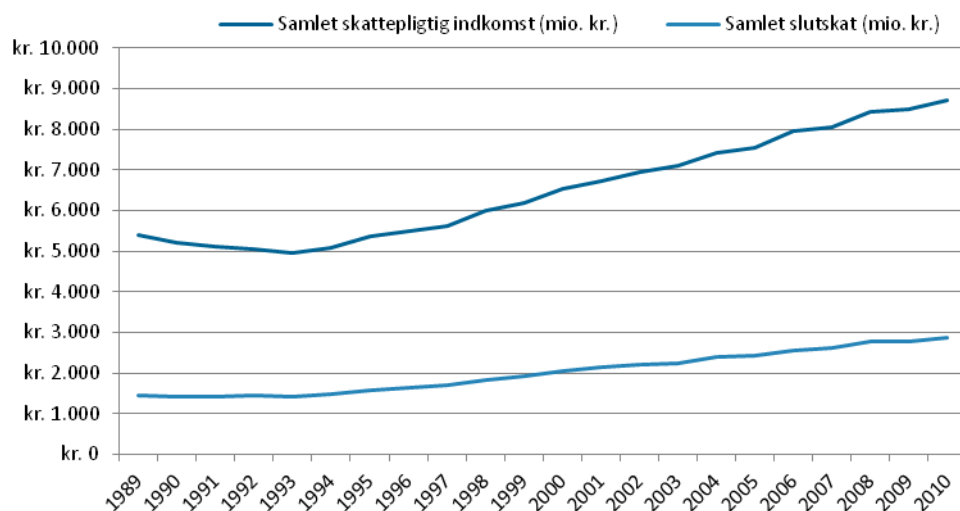
## Skattestatistik

### Skattestatistik

De samlede skattepligtige indkomster og de samlede slutskatter har været støt stigende siden første halvdel af 1990'erne. Ved vurdering af tallene bør det noteres, at ændringer i skattelovgivning i perioden frem til i dag spiller en vis rolle, og derfor er tallene ikke helt sammenlignelige.

**Figur 1**

### Udviklingen i skattepligtig indkomst og slutskat

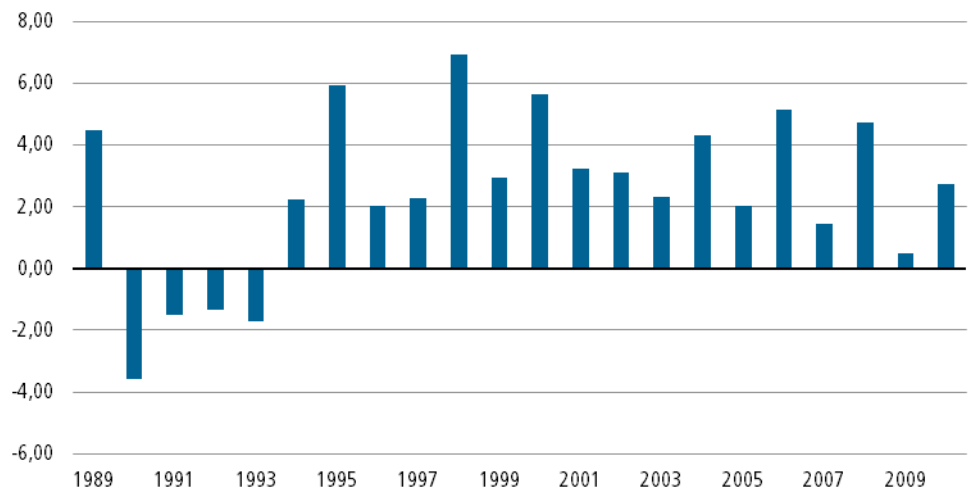


<http://bank.stat.gl/inds1>

Kilde: Grønlands Statistik

**Figur 2**

### Årlig vækstrate i samlet skattepligtig indkomst



<http://bank.stat.gl/inds1>

Kilde: Grønlands Statistik

## Forbruget

### Forbruget

I det følgende beskrives husholdningernes forbrug. Forbrugsmulighederne afhænger både af indkomsterne og af prisudviklingen på varer og tjenester.

### Det private forbrug

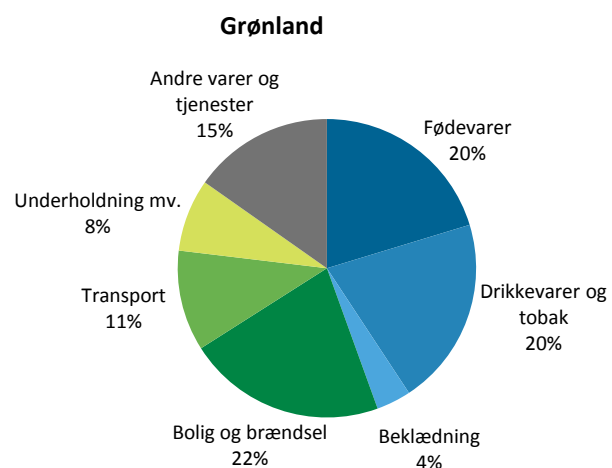
I forbindelse med opstilling af et produktionsbaseret nationalregnskab for 2004 blev der lavet en ny opgørelse af det private forbrug. Opgørelsen af det private forbrug opdelt i varegrupper er vist i Figur 1. Til sammenligning vises fordelingen af det danske forbrug for 2004.

Opgørelsen af det private forbrug fra 2004 har dannet grundlag for nye vægte til beregning af forbruger- og nettopristal.

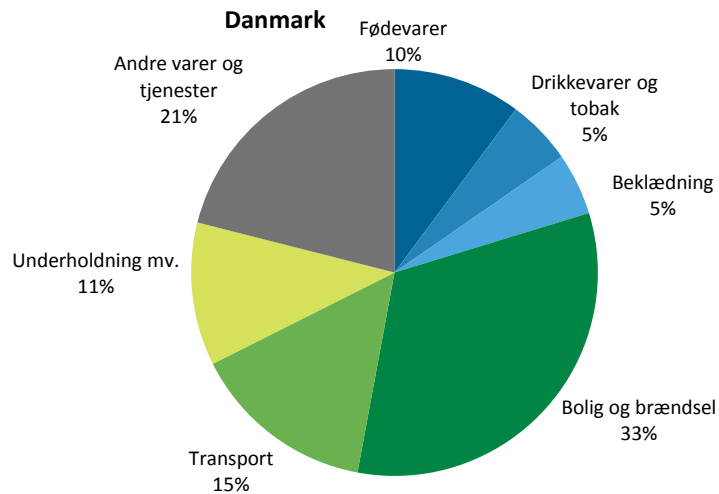
Forbruger- og nettopristallet, som beskrives i Prisstatistikens grundlag og begrænsninger og Indkomsternes købekraft, er beregnet med udgangspunkt i en opgørelse af det private forbrug fra 1992.

**Figur 1**

**Fordeling af privat forbrug i Grønland (2004) og Danmark (2004)**







Kilde: Grønlands Statistik og Danmarks Statistik

### Det individuelle offentlige forbrug

Det samlede offentlige forbrug i Grønland svarer til knap halvdelen af bruttonationalproduktet (BNP). Det er i international sammenhæng en høj andel. Til sammenligning udgør andelen i Danmark ca. 25 pct.

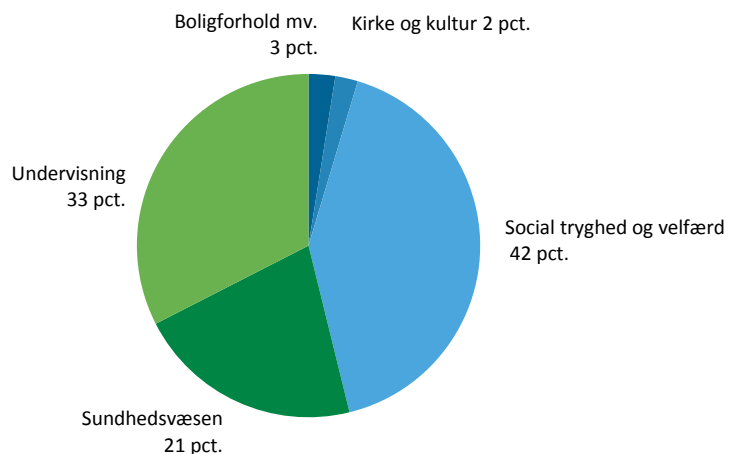
Det offentlige forbrug i Grønland finansieres via skatter og afgifter og af bloktilskuddet fra Danmark.

En betydelig del af det offentlige forbrug er offentlige ydelser, der er direkte rettet mod enkeltpersoner. Det benævnes også som individuelt offentligt konsum. Fordelingen af dette konsum fremgår af Figur 2.

Om samfundet organiserer tjenester som individuelt offentligt forbrug eller som privat forbrug afhænger af den valgte samfundsmodel. Ved internationale sammenligninger skal privat forbrug og individuelt kollektivt forbrug lægges sammen for at give et retvisende billede.

Den øvrige del af det offentlige forbrug kaldes kollektivt offentligt forbrug og består af administrative tjenester, forsvar samt politi og retsvæsen.

**Figur 2**  
**Individuelt offentligt konsum 2010**



Kilde: Grønlands Statistik

## Prisudviklingen

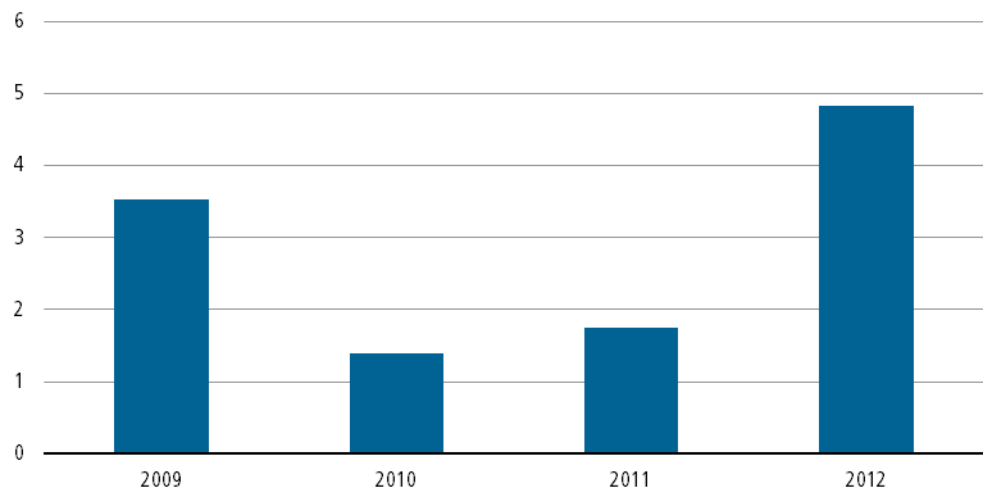
### Prisudviklingen

#### Forbrugerpriserne

Den årlige stigning i forbrugerpriserne fremgår af Figur 1. Der er flere detaljer om forbrugerpriserne i [Tabel 7](#) og [Tabel 8](#).

Set over en længere periode følger prisstigningerne i Grønland udviklingen i Danmark meget tæt, som det fremgår af Figur 2. Det skyldes naturligvis, at mange varer importeres derfra.

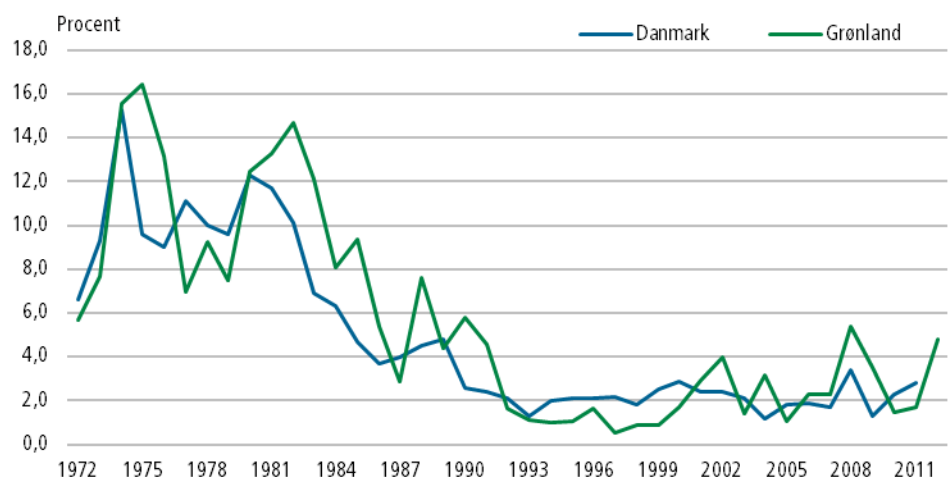
**Figur 1**  
Årlig stigning i forbrugerprisindekset



Kilde: Grønlands Statistik

Note: Årsstigning i procent er beregnet ud fra afrundede indeks.

**Figur 2**  
Årlig ændring i forbrugerpristallet for Danmark og Grønland



Kilde: Grønlands Statistik

Note: Årsstigning i procent er beregnet ud fra afrundede indeks.

#### Bygeomkostningsindekset

Udviklingen i omkostningerne ved boligbyggeri og detaljer om byggeomkostningerne fremgår af [Tabel 9](#).

## Yderligere information

### Yderligere information

Indkomststatistikken offentliggøres én gang om året. Publikationen indeholder detaljerede tabeller, der uddyber temaerne i dette afsnit og samtidig går i detaljer med begrebsapparatet bag indkomststatistikken.

Forbrugerprisindekset og reguleringspristallet beregnes to gange om året, pr. 1. januar og pr. 1. juli. Tallene offentliggøres i henholdsvis marts og september. I publikationen findes en detaljeret oversigt over de enkelte varegrupper og tjenester, der danner basis for tallene og figureerne.

## Gennemsnitlige personindkomster 2010

Tabel 1

Gennemsnitlige personindkomster 2010

	Bruttoindkomst	Skattepligtig indkomst	Indkomst efter skat
	1.000 kr.		
Hele landet	202	185	142
Kommune Kujalleq	165	150	118
Kommuneqarfik Sermersooq	250	229	172
Qeqqata Kommunua	194	178	137
Qaasuitsup Kommunua	162	148	116
Uden for kommunal inddeling	524	505	354
Byer	211	194	148
Bygder	134	122	100
Født i Grønland	175	159	125
Født uden for Grønland	424	396	276
Mænd	226	209	156
Kvinder	174	158	125
Nanortalik distrikt	136	123	101
Qaqortoq distrikt	180	164	127
Narsaq distrikt	167	153	119
Ivittuut distrikt	504	483	321
Paamiut distrikt	158	146	116
Nuuk distrikt	279	256	190
Maniitsoq distrikt	172	158	124
Sisimiut distrikt	206	190	145
Kangaatsiaq distrikt	122	109	91
Aasiaat distrikt	170	157	121
Qasigiannuit distrikt	165	153	117
Ilulissat distrikt	186	171	131
Qeqertarsuaq distrikt	171	157	122
Uummannaq distrikt	160	147	115
Upernavik distrikt	132	120	97
Qaanaaq distrikt	119	106	90
Ammassalik distrikt	139	124	104
Illoqqortoormiut distrikt	152	139	112

<http://bank.stat.gl/indp1>

<http://bank.stat.gl/indp2>

Kilde: Grønlands Statistik

## Personlige bruttoindkomster i byer og bygder

Tabel 2

Personlige bruttoindkomster i byer og bygder

	2005	2006	2007	2008	2009	2010
1.000 kr.						
<b>Nanortalik</b>	<b>130</b>	<b>140</b>	<b>148</b>	<b>153</b>	<b>147</b>	<b>147</b>
Aappilattoq	83	99	98	93	88	91
Narsaq Kujalleq	94	103	99	123	115	121
Tasiusaq	95	100	108	117	106	113
Ammassivik	85	100	97	95	107	113
Alluitsup Paa	129	143	125	141	118	116
<b>Qaqortoq</b>	<b>167</b>	<b>171</b>	<b>181</b>	<b>179</b>	<b>185</b>	<b>185</b>
Saarloq	97	102	103	117	118	109
Egalugaarsuit	96	112	113	113	104	107
Qassimiut	122	150	164	163	154	126
<b>Narsaq</b>	<b>146</b>	<b>151</b>	<b>149</b>	<b>158</b>	<b>152</b>	<b>157</b>
Igaliku	113	130	131	120	125	123
Qassiarsuk	138	145	143	158	139	145
Narsarsuaq	275	273	279	311	296	307
<b>Paamiut</b>	<b>141</b>	<b>145</b>	<b>151</b>	<b>156</b>	<b>158</b>	<b>158</b>
Arsuk	132	141	150	156	147	161
<b>Nuuk</b>	<b>236</b>	<b>250</b>	<b>259</b>	<b>266</b>	<b>275</b>	<b>282</b>
Qeqertarsuatsiaat	144	147	154	156	154	172
Kapisillit	118	107	119	126	126	126
<b>Maniitsoq</b>	<b>160</b>	<b>165</b>	<b>174</b>	<b>176</b>	<b>175</b>	<b>181</b>
Atammik	95	100	106	111	117	110
Napasog	132	126	144	140	133	153
Kangaamiut	109	113	123	134	126	141
<b>Sisimiut</b>	<b>177</b>	<b>187</b>	<b>190</b>	<b>205</b>	<b>204</b>	<b>202</b>
Itilleq	117	117	123	129	133	127
Sarfanguit	120	123	127	160	129	137
Kangerlussuaq	277	266	278	286	291	294
<b>Kangaatsiaq</b>	<b>125</b>	<b>123</b>	<b>131</b>	<b>141</b>	<b>144</b>	<b>141</b>
Attu	94	90	95	100	103	103
Iginniarfik	93	87	99	99	102	100
Niaqornaarsuk	101	96	95	109	109	104
Ikerasaarsuk	99	103	111	123	130	134
<b>Aasiaat</b>	<b>147</b>	<b>146</b>	<b>149</b>	<b>164</b>	<b>170</b>	<b>172</b>
Akunnaaq	108	115	117	146	136	137
Kitsissuarsuit	106	113	115	113	131	116
<b>Qasigianguit</b>	<b>142</b>	<b>148</b>	<b>148</b>	<b>156</b>	<b>158</b>	<b>165</b>
Ikamiut	119	121	121	140	125	157
<b>Ilulissat</b>	<b>168</b>	<b>170</b>	<b>176</b>	<b>181</b>	<b>185</b>	<b>190</b>
Oqaatsut	123	128	138	141	177	189
Qeqertaq	104	117	104	117	132	166
Saqqaq	126	117	118	127	126	135
Ilimanaq	111	107	115	121	126	125
<b>Qeqertarsuaq</b>	<b>151</b>	<b>158</b>	<b>165</b>	<b>173</b>	<b>173</b>	<b>172</b>
Kangerluk	97	105	135	120	149	139
<b>Uummannaq</b>	<b>153</b>	<b>157</b>	<b>158</b>	<b>166</b>	<b>172</b>	<b>183</b>
Niaqornat	103	96	99	96	100	115
Qaarsut	120	123	121	133	141	138
Ikerasak	104	107	108	127	120	123

Saattut	118	127	117	125	134	133
Ukkusissat	98	102	105	118	130	131
Illorsuit	134	127	121	140	142	143
Nuugaatsiaq	104	106	111	115	116	125
<b>Upernavik</b>	<b>162</b>	<b>166</b>	<b>171</b>	<b>175</b>	<b>176</b>	<b>176</b>
Upernavik Kujalleq	88	90	89	101	103	94
Kangersuatsiaq	90	88	99	106	107	101
Aappilattoq	122	114	113	123	119	107
Tasiusaq	112	123	113	112	126	119
Nuussuaq	79	80	86	94	107	83
Kullorsuaq	80	86	87	89	91	86
Naajaat	77	81	86	92	111	111
Innaarsuit	139	125	130	150	162	144
Nutaarmiut	80	101	98	90	131	94
<b>Qaanaaq</b>	<b>134</b>	<b>129</b>	<b>125</b>	<b>127</b>	<b>128</b>	<b>123</b>
Savissivik	96	94	94	117	111	98
Siorapaluk	89	79	86	78	77	98
Moriusaq	123	98	96	84	..	..
Qeqertat	66	77	75	91	89	83
<b>Tasiilaq</b>	<b>149</b>	<b>142</b>	<b>145</b>	<b>148</b>	<b>155</b>	<b>158</b>
Sermiligaaq	78	78	80	90	88	88
Isortoq	91	90	90	91	116	95
Kulusuk	100	109	104	125	128	130
Tiniteqilaaq	78	87	89	97	107	102
Kuummiut	83	84	89	99	96	97
<b>Illoqqortoormiut</b>	<b>123</b>	<b>138</b>	<b>144</b>	<b>145</b>	<b>157</b>	<b>152</b>

<http://bank.stat.gl/indp3>

Kilde: Grønlands Statistik

## Gennemsnitlige bruttoindkomster fordelt på køn 2010

**Tabel 3**

**Gennemsnitlige bruttoindkomster fordelt på køn 2010 (1.000 kr.)**

	Mænd	Kvinder
Kommune Kujalleq	176	152
Kommuneqarfik Sermersooq	287	208
Qeqqata Kommunia	219	164
Qaasuitsup Kommunia	174	147
Uden for kommunal inddeling	550	438
By	238	182
Bygd	145	121
Født i Grønland	186	163
Født udenfor Grønland	465	327
Nanortalik	139	133
Qaqortoq	198	161
Narsaq	178	155
Ivittuut	576	263
Paamiut	172	142
Nuuk	321	231
Maniitsoq	191	149
Sisimiut	235	173
Kangaatsiaq	120	123
Aasiaat	189	148
Qasigiannuguit	174	154
Ilulissat	206	166
Qeqertarsuaq	192	149
Uummannaq	162	156

Upernavik	144	117
Qaanaaq	117	121
Tasiilaq	155	122
Illoqortoormiut	177	127
15-19 år	44	42
20-24 år	117	96
25-29 år	176	148
30-34 år	244	209
35-39 år	286	231
40-44 år	282	219
45-49 år	295	230
50-54 år	290	236
55-59 år	282	220
60-64 år	283	198
65-69 år	208	148
70-74 år	136	107
over 74 år	112	104

<http://bank.stat.gl/indp1>

<http://bank.stat.gl/indp2>

Kilde: Grønlands Statistik

## Antal personer fordelt på indkomstintervaller 2010

Tabel 4

Antal personer fordelt på indkomstintervaller 2010

	Bruttoindkomst		Skattepligtig indkomst		Indkomst efter skat	
	Antal	Akkumuleret antal	Antal	Akkumuleret antal	Antal	Akkumuleret antal
Højest 50.000 kr.	6590	6590	8544	8544	6593	6593
50.001 - 100.000 kr.	8514	15104	7993	16537	12743	19336
100.001 - 150.000 kr.	6351	21455	6090	22627	7743	27079
150.001 - 200.000 kr.	4394	25849	4463	27090	5180	32259
200.001 - 250.000 kr.	3757	29606	3639	30729	3500	35759
250.001 - 300.000 kr.	2782	32388	2672	33401	2224	37983
300.001 - 350.000 kr.	2225	34613	2131	35532	1257	39240
350.001 - 400.000 kr.	1834	36447	1654	37186	763	40003
400.001 - 500.000 kr.	2227	38674	1953	39139	699	40702
500.001 - 600.000 kr.	1124	39798	975	40114	310	41012
600.001 - 700.000 kr.	648	40446	492	40606	122	41134
700.001 - 800.000 kr.	297	40743	221	40827	80	41214
800.001 - 900.000 kr.	178	40921	165	40992	41	41255
900.001 - 1.000.000 kr.	131	41052	116	41108	35	41290
Over 1.000.000 kr.	302	41354	246	41354	64	41354

<http://bank.stat.gl/indp6>

Kilde: Grønlands Statistik

## Gennemsnitlige husstandsindkomster 2010

Tabel 5

Gennemsnitlige husstandsindkomster 2010

	Bruttoindkomst	Skattepligtig indkomst	Disponibel indkomst
Hele landet	370	339	265
Kommune Kujalleq	287	261	212
Kommuneqarfik Sermersooq	451	413	317
Qeqqata Kommunia	360	331	261

Qaasuitsup Kommunia	312	286	228
Alle byer	387	355	276
Alle bygder	263	238	199
Nanortalik distrikt	248	224	189
Qaqortoq distrikt	305	278	223
Narsaq distrikt	293	269	217
Ivittuut distrikt	...	...	...
Paamiut distrikt	274	253	210
Nuuk distrikt	498	457	344
Maniitsoq distrikt	326	300	242
Sisimiut distrikt	378	348	271
Kangaatsiaq distrikt	250	225	193
Aasiaat distrikt	299	276	218
Qasigiannuit distrikt	327	303	238
Ilulissat distrikt	356	326	255
Qeqertarsuaq distrikt	321	294	234
Uummannaq distrikt	305	281	223
Upernavik distrikt	292	264	217
Qaanaaq distrikt	231	208	181
Tasiilaq distrikt	288	257	222
Illoqortoormiut distrikt	310	284	234
<b>Husstandstyper</b>			
0 børn	319	295	229
1 barn	460	418	329
2 børn	499	453	355
3 eller flere børn	466	420	343
1 voksen og 0 børn	195	181	144
1 voksen og 1 barn	201	182	155
1 voksen og 2 børn	200	181	161
1 voksen og 3 eller flere børn	181	161	155
2 voksne og 0 børn	443	409	311
2 voksne og 1 barn	491	448	344
2 voksne og 2 børn	538	491	374
2 voksne og 3 eller flere børn	442	400	321
Mindst 3 voksne og 0 børn	647	594	462
Mindst 3 voksne og 1 barn	666	603	478
Mindst 3 voksne og 2 børn	643	577	468
Mindst 3 voksne og 3 eller flere børn	664	597	490

<http://bank.stat.gl/indh1>

<http://bank.stat.gl/indh2>

Kilde: Grønlands Statistik

## Summarisk skattestatistik

Tabel 6  
Summarisk skattestatistik

Skattepligtige personer		Samlet skattepligtig indkomst		Samlet slutskat	
2009	2010	2009	2010	2009	2010

	Antal				Mio. kr.		
Hele landet	48653	48464	8481	8713	2770	2865	
Kommune Kujalleq	6757	6718	931	921	295	292	
Kommuneqarfik Sermersooq	18572	18682	3865	4083	1311	1397	
Qeqqata Kommunia	8318	8087	1409	1384	450	440	
Qaasuitsup Kommunia	14440	14398	2033	2074	633	651	
Uden for kommunal inddeling	566	579	243	252	82	85	

<http://bank.stat.gl/inds1>

Kilde: Grønlands Statistik

## Underindeks pristal

Tabel 7

### Underindeks pristal 100=2008

COICOP	Tekst	Jul. 2008	Jan. 2009	Jul. 2009	Jan 2010	Jul. 2010	Jan. 2011	Jul. 2011	Jan. 2012
0	Samtlige varer og tjenester	103,0	103,5	103,9	105,0	106,3	106,8	108,6	112,0
1000	Fødevarer mv.	105,3	106,0	108,9	111,0	112,0	113,4	116,9	119,7
2000	Alkohol og tobak	104,2	104,2	105,0	105,6	106,1	106,1	107,5	108,5
3000	Beklædning og fodtøj	102,6	103,1	100,2	101,8	100,7	99,9	99,9	99,9
4000	Bolig	103,9	104,9	105,1	105,9	108,2	109,4	113,5	124,4
5000	Boligudstyr, husholdningstj	102,6	102,1	114,3	111,5	109,7	110,6	113,2	113,9
6000	Medicin, pharm. artikler	102,0	102,0	104,4	106,2	115,2	115,3	116,6	121,5
7000	Transport	102,7	103,7	103,8	104,9	104,8	105,4	105,4	109,7
8000	Telefon, porto	94,8	94,8	95,0	95,0	95,1	95,1	95,2	95,2
9000	Fritid og kultur	102,0	101,5	99,0	99,3	99,3	98,2	96,0	95,2
11000	Restauranter og hoteller	99,2	100,5	100,6	101,1	106,3	108,9	109,5	110,2
12000	Andre varer og tjenester	100,8	105,0	96,2	98,4	101,3	99,7	100,3	103,2

<http://bank.stat.gl/prdprisiv>

Kilde: Grønlands Statistik

## Forbrugerpristal og reguleringspristal

Tabel 8

### Forbrugerpristal og reguleringspristal

	Forbrugerpristal								Reguleringspristal							
	Jan 1971 = 100		Jan 1981 = 100		Juli 1995 = 100		Jan 2008 = 100		Jan 1971 = 100		Jan 1984 = 100		Juli 1995 = 100		Jan 2008 = 100	
	Jan	Juli	Jan	Juli	Jan	Juli	Jan	Juli	Jan	Juli	Jan	Juli	Jan	Juli	Jan	Juli
1971	100	103	...	...	...	...	...	...	100	103,1	...	...	...	...	...	...
1972	105,7	109,5	...	...	...	...	...	...	106	109	...	...	...	...	...	...
1973	113,8	122,4	...	...	...	...	...	...	112,4	120,9	...	...	...	...	...	...
1974	131,5	142,7	...	...	...	...	...	...	128,9	140,4	...	...	...	...	...	...
1975	153,1	163,4	...	...	...	...	...	...	151,2	159,5	...	...	...	...	...	...
1976	173,3	179,8	...	...	...	...	...	...	168,7	175,6	...	...	...	...	...	...
1977	185,4	194,3	...	...	...	...	...	...	181,5	189,4	...	...	...	...	...	...
1978	202,6	211,6	...	...	...	...	...	...	198,2	207,6	...	...	...	...	...	...
1979	217,8	232,3	...	...	...	...	...	...	214,2	226,2	...	...	...	...	...	...
1980	245	257,9	...	...	...	...	...	...	239,8	253,2	...	...	...	...	...	...
1981	277,5	299,9	100	108,1	...	...	...	...	266,1	288,4	...	...	...	...	...	...
1982	318,3	336,5	114,7	121,3	...	...	...	...	307,9	324,8	...	...	...	...	...	...
1983	356,9	370	128,6	133,4	...	...	...	...	345,8	359,3	...	...	...	...	...	...
1984	385,7	405,6	139	146,2	...	...	...	...	373,6	393,8	100	105,4	...	...	...	...
1985	421,8	428,8	152	154,5	...	...	...	...	406,9	412,8	108,9	110,5	...	...	...	...
1986	444,5	451,4	160,2	162,7	...	...	...	...	425,9	433	114	115,9	...	...	...	...
1987	457,4	465,1	164,8	167,6	...	...	...	...	437,1	445	117	119,1	...	...	...	...
1988	492,1	501	177,4	180,5	...	...	...	...	460,9	468,3	123,4	125,4	...	...	...	...



1989	513,8	530,4	185,2	191,1	...	...	...	...	482,5	497,5	129,2	133,2	...	...	...	...
1990	543,6	551,9	195,9	198,9	...	...	...	...	509,9	518,5	136,5	138,8	...	...	...	...
1991	568,3	573,6	204,8	206,7	...	...	...	...	529	534,5	141,6	143,1	...	...	...	...
1992	577,6	583,4	208,1	210,2	...	...	...	...	538,9	542,8	144,2	145,3	...	...	...	...
1993	584	590,4	210,5	212,9	...	...	...	...	543,8	538,7	145,6	144,2	...	...	...	...
1994	589,8	589,8	212,6	212,6	...	...	...	...	534,9	538	143,2	144	...	...	...	...
1995	596,2	601,7	215	217	...	100	...	...	543,9	549,6	145,6	147,2	...	100	...	...
1996	605,9	608,4	218,5	219,4	100,7	101,1	...	...	553,4	558,4	148,2	149,5	100,7	101,6	...	...
1997	609	612	219,6	220,7	101,2	101,7	...	...	560	563,3	149,9	150,8	101,9	102,5	...	...
1998	614,4	618,6	221,6	223,1	102,1	102,8	...	...	566,1	569,9	151,6	152,6	103	103,7	...	...
1999	619,8	622,8	223,6	224,6	103	103,5	...	...	565,4	568,8	151,4	152,3	102,9	103,5	...	...
2000	630	634	227,2	228,5	104,7	105,3	...	...	574,7	578	153,9	154,7	104,6	105,2	...	...
2001	648,3	654,3	233,8	235,9	107,7	108,7	...	...	589,6	594,3	157,8	159,1	107,3	108,1	...	...
2002	674,6	678,6	243,4	244,8	112,2	112,9	...	...	607,9	618,2	162,6	165,4	110,6	112,5	...	...
2003	684,1	691,6	246,8	249,6	113,8	115	...	...	618,2	626,3	165,4	167,6	112,4	113,9	...	...
2004	705,8	707,5	254,8	255,4	117,4	117,7	...	...	639,4	641,5	171,1	171,6	116,3	116,7	...	...
2005	713,3	717,2	257,6	259	118,7	119,3	...	...	646,4	650,2	172,9	174	117,6	118,3	...	...
2006	729,5	737,9	263,3	266,3	121,4	122,7	...	...	662,5	671,7	177,2	179,7	120,5	122,2	...	...
2007	746,3	749,9	269,4	270,9	124,1	124,8	...	...	682	685,5	182,5	183,4	124,1	124,7	...	...
2008	786,6	820,3	283,9	296	130,8	136,4	100	103	706,1	732,9	188,9	196,1	128,5	133,4	100	103,4
2009	822,1	825,1	296,8	297,9	136,7	137,2	103,5	103,9	737,9	741,4	197,4	198,3	134,3	134,9	104	104,5
2010	833,8	844,1	301,1	304,8	138,7	140,4	105	106,3	749,9	760,5	200,6	203,4	136,4	138,3	105,7	107,2
2011	848,1	862,5	306,2	311,4	141	143,4	106,8	108,6	765,5	777,7	204,7	208	139,2	141,4	107,9	109,6
2012	889,1		321		147,8		112		805,8		215,5		146,5		113,5	

<http://bank.stat.gl/prdprisf>

<http://bank.stat.gl/prdprisf>

Kilde: Grønlands Statistik

## Byggeomkostningsindekset

Tabel 9

### Byggeomkostningsindekset (januar 2006 = 100)

		2008 Jul	2009 Jan	2009 Jul	2010 Jan	2010 Jul	2011 Jan	2011 Jul	2012 Jan
<b>I alt</b>	<b>I alt</b>	<b>112,5</b>	<b>115,4</b>	<b>115,5</b>	<b>116,3</b>	<b>117,4</b>	<b>118,0</b>	<b>120,4</b>	<b>121,2</b>
	Materialer	118,9	122,8	122,0	121,5	121,9	123,4	125,5	126,2
	Fragt	104,1	110,6	109,6	106,7	111,6	109,6	124,4	120,4
	Arbejds løn	108,2	109,8	110,8	113,1	114,4	114,6	115,7	117,2
<b>Arbejdsplads</b>	<b>I alt</b>	<b>107,6</b>	<b>109,5</b>	<b>110,9</b>	<b>112,9</b>	<b>114,1</b>	<b>114,4</b>	<b>115,3</b>	<b>116,1</b>
	Materialer	114,8	118,2	118,1	119,0	119,9	121,3	121,2	122,6
	Fragt	104,1	110,6	109,6	106,7	111,6	109,6	124,4	120,4
	Arbejds løn	106,0	107,6	109,3	111,6	112,8	112,9	114,0	114,7
<b>Byggemodning</b>	<b>I alt</b>	<b>109,4</b>	<b>111,6</b>	<b>112,4</b>	<b>113,6</b>	<b>115,1</b>	<b>115,6</b>	<b>117,1</b>	<b>118,1</b>
	Materialer	114,4	117,8	117,7	118,5	119,5	120,9	120,8	122,2
	Fragt	104,1	110,6	109,6	106,7	111,6	109,6	124,4	120,4
	Arbejds løn	107,5	109,2	110,3	111,8	113,4	113,7	115,4	116,4
<b>Fundering</b>	<b>I alt</b>	<b>110,2</b>	<b>113,2</b>	<b>113,6</b>	<b>114,8</b>	<b>115,7</b>	<b>116,3</b>	<b>117,2</b>	<b>117,1</b>
	Materialer	113,5	116,9	116,7	117,6	118,6	119,9	119,9	121,3
	Fragt	104,1	110,6	109,6	106,7	111,6	109,6	124,4	120,4
	Arbejds løn	104,9	107,1	108,6	110,6	111,0	110,6	112,0	109,6
<b>Betonarbejde og fundament</b>	<b>I alt</b>	<b>106,5</b>	<b>109,5</b>	<b>107,9</b>	<b>101,9</b>	<b>97,9</b>	<b>100,8</b>	<b>107,3</b>	<b>107,3</b>
	Materialer	107,5	110,7	107,5	97,1	90,5	95,3	104,0	105,4
	Fragt	104,1	110,6	109,6	106,7	111,6	109,6	124,4	120,4
	Arbejds løn	104,9	107,1	108,6	110,6	111,0	110,6	112,0	109,6
<b>Murerarbejde</b>	<b>I alt</b>	<b>110,4</b>	<b>110,8</b>	<b>111,0</b>	<b>112,0</b>	<b>113,1</b>	<b>114,9</b>	<b>117,0</b>	<b>118,5</b>
	Materialer	113,3	113,0	111,4	111,2	111,8	112,8	115,7	117,0
	Fragt	104,1	110,6	109,6	106,7	111,6	109,6	124,4	120,4

	Arbejds løn	106,0	107,2	110,4	113,7	115,4	118,6	118,6	120,7
<b>Tømrerarbejde</b>	<b>I alt</b>	<b>114,7</b>	<b>118,2</b>	<b>118,2</b>	<b>119,0</b>	<b>120,5</b>	<b>120,7</b>	<b>122,8</b>	<b>123,3</b>
	Materialer	123,0	127,6	126,9	127,2	127,9	129,3	129,1	129,7
	Fragt	104,1	110,6	109,6	106,7	111,6	109,6	124,4	120,4
	Arbejds løn	108,9	110,5	111,4	113,7	115,1	114,7	115,8	117,4
<b>Snedkerarbejde</b>	<b>I alt</b>	<b>112,8</b>	<b>115,8</b>	<b>116,0</b>	<b>117,2</b>	<b>118,4</b>	<b>118,7</b>	<b>119,5</b>	<b>120,5</b>
	Materialer	117,4	121,8	121,1	121,4	122,1	123,4	123,2	123,8
	Fragt	104,1	110,6	109,6	106,7	111,6	109,6	124,4	120,4
	Arbejds løn	108,9	110,5	111,5	113,8	115,2	114,8	115,9	117,6
<b>Gulvlægnings- arbejde</b>	<b>I alt</b>	<b>109,9</b>	<b>112,8</b>	<b>112,4</b>	<b>112,9</b>	<b>116,9</b>	<b>117,1</b>	<b>121,2</b>	<b>121,2</b>
	Materialer	114,8	116,7	115,3	116,0	122,2	124,5	125,1	125,7
	Fragt	104,1	110,6	109,6	106,7	111,6	109,6	124,4	120,4
	Arbejds løn	108,9	110,5	111,4	113,7	115,1	114,7	115,8	117,4
<b>Malerarbejde</b>	<b>I alt</b>	<b>110,9</b>	<b>112,9</b>	<b>112,9</b>	<b>116,3</b>	<b>116,9</b>	<b>117,6</b>	<b>118,3</b>	<b>120,6</b>
	Materialer	116,0	120,5	123,1	123,1	123,1	123,1	123,5	123,5
	Fragt	104,1	110,6	109,6	106,7	111,6	109,6	124,4	120,4
	Arbejds løn	108,5	109,1	107,9	113,2	113,9	115,0	115,5	119,1
<b>VVS-arbejde</b>	<b>I alt</b>	<b>114,7</b>	<b>118,4</b>	<b>119,7</b>	<b>120,6</b>	<b>122,4</b>	<b>122,0</b>	<b>126,9</b>	<b>127,4</b>
	Materialer	126,1	133,0	133,6	134,7	137,1	137,2	146,7	147,4
	Fragt	104,1	110,6	109,6	106,7	111,6	109,6	124,4	120,4
	Arbejds løn	108,7	110,4	112,2	113,1	114,5	113,8	115,6	116,3
<b>El-arbejde</b>	<b>I alt</b>	<b>113,0</b>	<b>114,0</b>	<b>112,9</b>	<b>115,3</b>	<b>117,6</b>	<b>119,8</b>	<b>123,2</b>	<b>125,2</b>
	Materialer	122,5	121,4	117,3	120,7	123,0	124,6	133,1	132,5
	Fragt	104,1	110,6	109,6	106,7	111,6	109,6	124,4	120,4
	Arbejds løn	109,6	111,2	111,3	113,4	115,7	118,3	119,4	122,6

<http://bank.stat.gl/prdbyg1>

Kilde: Grønlands Statistik

Signatur forklaring:

- ... Oplysninger foreligger ikke
- .. Oplysninger for usikre til at angives eller diskretionshensyn
- . Tal kan efter sagens natur ikke forekomme
- 0 Mindre end halvdelen af den anvendte enhed
- Nul
- \* Foreløbigt eller anslået tal

Eventuel henvendelse

Statistisk Årbog

E-mail: [stat@stat.gl](mailto:stat@stat.gl)

Indkomster, forbrug og priser

14. august 2012

Grønlands Statistik

Postboks 1025 · 3900 Nuuk

Tlf.: +299 36 23 60 · Fax: +299 36 23 61

[www.stat.gl](http://www.stat.gl) · e-mail: [stat@stat.gl](mailto:stat@stat.gl)

